



DEBOUT SUR LE ZINC CHANTE VIAN

Contrat technique – V9

Rider mis à jour le 10 octobre 2023, ce rider annule et remplace toute version antérieure.

-PAGES 2-5 : RIDER GENERAL – HOSPITALITE

-PAGE 6 : RIDER TECHNIQUE / SON

-PAGE 7 : PLAN DE SCENE + PATCH

-PAGE 8-9 : RIDER TECHNIQUE / LUMIERE + PLAN DE FEUX

-PAGE 10 : CONTACTS

Bonjour, afin que tout le monde passe une bonne journée et gagne du temps, merci de lire attentivement ce rider et de nous communiquer par avance toute objection, question ou impossibilité.

Ce document fait partie intégrante du contrat. Il sera retourné avec celui-ci dûment signé. Aucune modification ne pourra être soumise à l'artiste moins de 15 jours avant la représentation sans l'accord du producteur. Ceci pouvant entraîner l'annulation du contrat.

RIDER GENERAL - HOSPITALITE

NOTRE EQUIPE

Vous allez accueillir une équipe de **11 à 12 personnes** composée ainsi :

- 6 musiciens
- 1 régisseur de tournée
- 1 technicien sonorisateur façade
- 1 technicien sonorisateur retours
- 1 technicien éclairagiste/metteur en scène
- 1 vendeuse merchandising
- 1 management / production à confirmer

PERSONNEL LOCAL

Pour assister cette équipe, nous avons besoin d'un personnel local présent **dès notre arrivée** :

- 1 régisseur général
- 1 responsable accueil artiste, loge + runner
- 1 régisseur lumière + 1 assistant maîtrisant leur système pour accueillir notre éclairagiste
- 1 régisseur son façade + 1 régisseur son plateau maîtrisant leur système pour accueillir nos sonorisateurs et assister à la mise en place de la sonorisation du plateau et au patch.
- 2 roads pour la manutention et l'installation... (Ces deux roads ne sont pas indispensables si l'ensemble de l'équipe d'accueil locale listée ci-dessus participe au chargement, déchargement et installation du matériel)

TRANSPORT - ACCES – PARKING

Le groupe se déplacera avec **2 minibus Sprinter - longueur : 7,20m, hauteur : 2,90m.**

Prévoir les emplacements de stationnement au plus proche de l'accès technique.

Certains membres de l'équipe peuvent se déplacer en **train**. Dans ce cas, des **transferts gare-salle-hôtel** devront être assurés par l'organisateur.

HEBERGEMENT

L'organisateur réservera à sa charge **11 ou 12 chambres singles** le soir du concert dans un **hôtel type 3*****. Cet hôtel sera le plus proche possible du lieu du concert et devra impérativement disposer d'un **parking sécurisé pour garer 2 minibus de 2,90m de haut et 7m de long.**

L'organisateur prendra également à sa charge les **petits-déjeuners** du lendemain du concert. Les chambres pourront être occupées jusqu'à 12H00 le lendemain du concert et le petit-déjeuner pourra être pris jusqu'à 11H00.

RIDER GENERAL – HOSPITALITE

DEJEUNER ET DINER

En cas de get-in avant 14h00, un **déjeuner complet** sera servi à l'équipe dès son arrivée. Le soir, merci de prévoir également un dîner complet sur le lieu du concert ou au restaurant. Un déjeuner ou dîner complet est un menu composé d'entrée, plat, dessert + boissons et vins rouges et blancs. **Les produits artisanaux, «faits maison» et locaux sont à privilégier. Merci d'éviter au maximum la nourriture industrielle svp .**

Régimes spécifiques :

1 personne ne mange QUE du poisson ou de la volaille (pas de crustacés, pas de viandes)

1 personne ne mange pas de crustacés, et surtout pas de crevette. (!! forte allergie !!).

>>> au moindre doute, merci d'appeler le régisseur.

LOGES

Dès l'arrivée du groupe, il sera mis à sa disposition **deux loges** équipées et confortables pour 11 personnes et **un bureau de production** (dans la mesure du possible), à proximité de la scène, fermant à clé, et ayant une connexion internet haut débit avec mot de passe affiché. La loge devra idéalement disposer de toilettes privées à proximité et d'une douche.

Merci de disposer les éléments suivants en loge avant l'arrivée du groupe :

- portants avec 12 cintres
- 6 grandes serviettes de douche
- assortiment de noisettes, noix, amandes etc...
- assortiment de 2 ou 3 fromages + salades/crudités de saison (éviter les salades industrielles) + 2 ou 3 charcuteries.
- assortiment de fruits frais de saison
- 1 plaque de chocolat noir 70%
- 4 baguettes tradition
- café, thé vert, miel, 1 citron.
- boissons (dans un réfrigérateur) : 18 bières blondes artisanales variées (et locales de préférence), 2 bouteilles de bon vin rouge + 1 bouteille de bon vin blanc (nous serons ravis de découvrir vos vins préférés et vos pépites locales), 2 litres de jus de fruits frais 100% pur jus, 1 bouteille de 1,5l de Coca sans sucre et 3 x 50cl d'energy drinks (Isostar ou Powerade ou Red Bull).

Dans un souci de réduction des déchets, l'équipe se déplace avec des gourdes individuelles. Merci de prévoir des fontaines à eau pour pouvoir remplir les gourdes et PAS de bouteilles d'eau en plastique svp.

Merci d'éviter les sucreries, bonbons et autres barres chocolatées.

D'une manière générale, toutes les spécialités locales/artisanales seront les bienvenues pour élargir notre culture culinaire :)

RIDER GENERAL - HOSPITALITE

PASS

L'organisateur remettra au régisseur du groupe **11 ou 12 pass All Access** permettant de circuler librement sur la totalité du site toute la journée.

INVITATIONS / AFTER SHOW

L'organisateur s'engage à fournir **15 INVITATIONS** au groupe (billets exonérés ou liste d'invités) par concert.

HORAIRES

Voici les durées à prévoir pour le planning de la journée :

-déchargement+installation+focus lumière+balance : 4H

-concert : environ 1H15

-démontage + rechargement : 1H

En aucun cas le groupe ne devra débuter son concert après 21h30, et ce sous peine d'annulation du présent contrat.

MERCHANDISING

L'organisateur mettra à disposition un emplacement, équipé de tables, chaises, **grilles ou portants et cintres**, éclairé, **recouvert d'un coton-gratté noir et muni d'une prise 220V** pour assurer le merchandising du groupe. Cette espace devra mesurer 4m linéaires minimum et devra être positionné dans un endroit stratégique pour toucher un maximum de public. **Cet emplacement devra être installé avant l'arrivée du groupe.**

BILLETTERIE

Un point des préventes devra être transmis à Eric GHENASSIA – eric@ghenassia.org / 06 12 59 33 10 - manager/tourneur du groupe, toutes les semaines puis tous les jours à partir de la dernière semaine précédant la date. En cas de co-réalisation contractée ou de promotion locale, le représentant du groupe pourra avoir accès à la vente des billets sur place. Nous demandons un point billetterie à donner au régisseur à la fin du concert avec le détail sur les invitations, les préventes et les ventes sur place.

RIDER GENERAL - HOSPITALITE

ENREGISTREMENT / PHOTO / MEDIA/ INTERVIEW

Aucun moyen d'enregistrement audio ou vidéo ne sera admis dans la salle sans l'accord du groupe ou de son représentant, et ceci sous la responsabilité du promoteur.

Les demandes d'accréditations et d'interview devront être formulées en amont et au moins une semaine avant la date du spectacle à Eric GHENASSIA – eric@ghenassia.org / 06 12 59 33 10 - manager/tourneur du groupe.

SECURITE

Le promoteur veillera à ce qu'aucune bouteille en verre ni objet pouvant servir de projectile, ainsi qu'aucune arme, ne soit introduite dans l'enceinte du concert. **Le responsable de la sécurité sera présenté au représentant du groupe au moins 30 minutes avant l'ouverture des portes. Le service de sécurité devra adopter une attitude calme et courtoise.**

ASSURANCE

-L'organisateur est tenu de souscrire une police d'assurance responsabilité civile. Il sera responsable de tout incident pouvant survenir à l'encontre des artistes et techniciens dans le cadre du concert.

-Il sera également responsable des vols, bris ou détériorations des instruments ou équipements de l'équipe dans l'enceinte du lieu du concert.

RENSEIGNEMENTS

Merci de nous envoyer dès que possible :

- Plan de stationnement et d'accès à la salle.
- Dossier technique du lieu (scène, son et lumière).
- Une feuille d'informations avec horaires, contacts utiles, coordonnées du lieu, hôtel, etc...

Merci par avance pour votre accueil !

RIDER TECHNIQUE

La structure scénique, le système son et le système lumière devront être montés et patchés avant l'arrivée du groupe ; le groupe ne déchargera son matériel qu'après avoir vérifié l'ensemble de vos installations. Les techniciens locaux devront être présents dès l'arrivée du groupe afin que puissent être résolus rapidement les éventuels problèmes rencontrés.

La scène devra être conforme aux normes de sécurité en vigueur, d'une surface minimum de **10m x 6m x 0.80m** et d'une hauteur sous grill d'un minimum de **4m**.

VIDEO (optionnel)

Nous avons une vidéo que nous voudrions diffuser sur un écran pendant la durée de l'entrée du public si cela est possible et pas trop compliqué à mettre en œuvre. L'idée n'est donc pas de demander une installation spécifique et contraignante, mais si la salle est équipée d'un vidéo projecteur et d'un écran qui peut se remonter ou s'occulter facilement au moment du début du spectacle, alors nous projetterons cette vidéo.

SON

DEBOUT SUR LE ZINC se déplace avec sa console façade (QL5) et sa régie retour (DLive C2500), ses HF, ses ears monitors et son parc micro.

Nous avons besoin des éléments suivant :

- FOH

1 système professionnel avec SUB , adapté à la capacité de la salle (hauteur aigus 3m minimum).

1 emplacement pour la régie façade centrée, dans le même espace que le public, à une distance raisonnable du système de diffusion et non surélevée.

1 liaison RJ45 cat6 entre le régie retour et la régie façade.

- MONITOR

1 emplacement pour la régie retour côté cour,

1 retours sur 1 voie pour pour la contrebasse

- STAGE

13 grands et 3 petits pieds de micro.

l'ensemble des modules et sous-patchs.

SECTEUR PLATEAU (cf. Plan de scène) : 10 x 4 PC (16A)

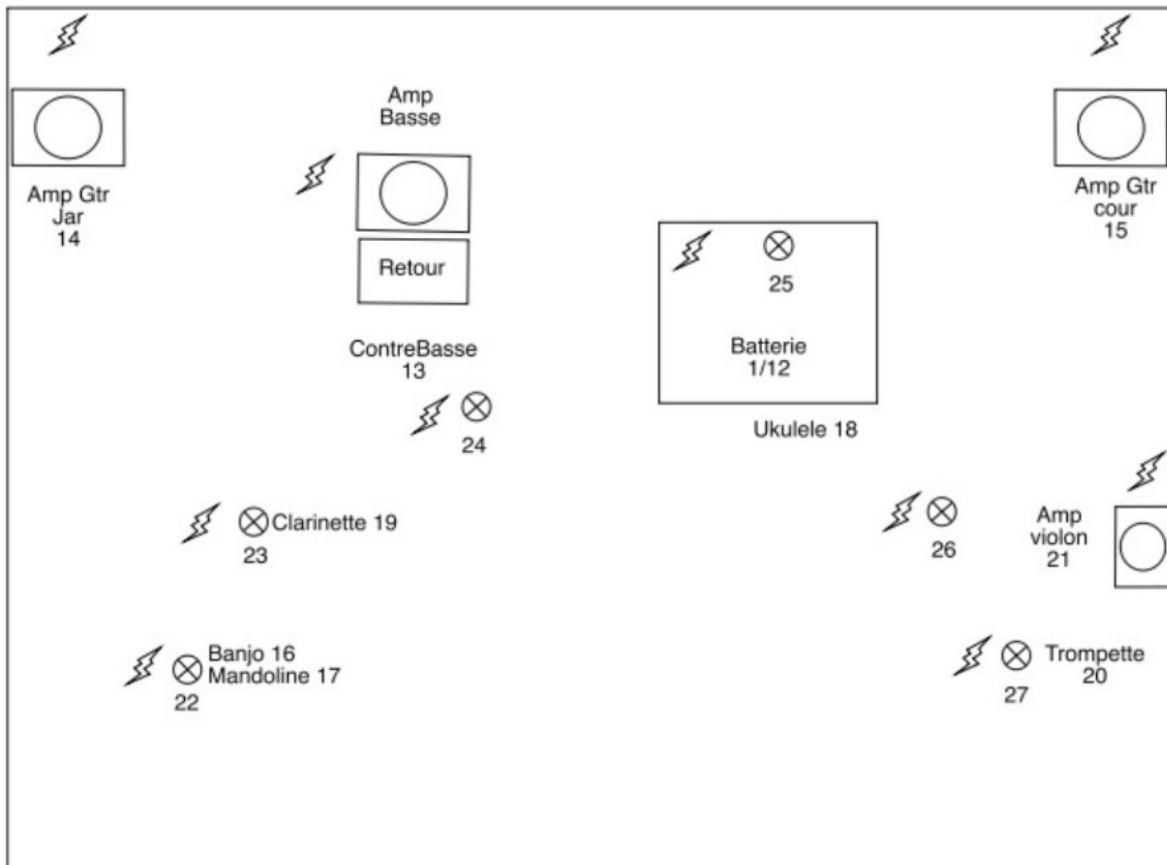
RIDER TECHNIQUE

PATCH

	Instrument	Micro	Pied de Micro
1	Kick	Fourni	
2	Snare Top	Fourni	
3	Snare Bottom	Fourni	
4	Hi-Hat	Fourni	
5	Tom 1	Fourni	
6	Tom 2	Fourni	
7	OH Jardin	Fourni	Grand
8	OH Cour	Fourni	Grand
9	Click	Fourni	
10	SPD 1	Fourni	
11	SPD 2	Fourni	
12	Glockenspiel	Fourni	
13	Contrebasse	Fourni	
14	Amp Gtr Jardin	Fourni	
15	Amp Gtr Cour	Fourni	

	Instrument	Micro	Pied de Micro
16	Banjo	Fourni	
17	Mandoline	Fourni	
18	Ukulele	Fourni	
19	Clarinette	HF	Fourni
20	Trompette	HF	Fourni
21	Amp Violon	Fourni	Petit
22	Voix 1		Fourni
23	Voix	HF	Fourni
24	Voix 3		Fourni
25	Voix 4		Fourni
26	Voix 5	HF	Fourni
27	Voix 6	HF	Fourni
28	Ambiance Jardin	Fourni	Grand
29	Ambiance Cour	Fourni	Grand

PLAN DE SCENE



RIDER TECHNIQUE

LUMIERE

Contact : **nikola.carton@gmail.com - 06 77 96 49 89**

Merci de fournir les éléments suivants :

- Console et puissance : Aucune, nous utilisons D-light et un ordinateur

- Projecteurs :

Découpe 1kW type 614 ou 714 en fonction de la distance: 1

PAR 64 CP62 : 8 dont 4 sur platines

Par 64 CP61 : 2 (A rajouter sur la barre de face aux extrémités Cour et Jardin)

PC 1kw lentille claire : 24 (Si la salle le demande, passer en 2kw) (les contres peuvent être des fresnels)

4 platines

Gélatines à fournir par le théâtre: LF 151, 201, 228

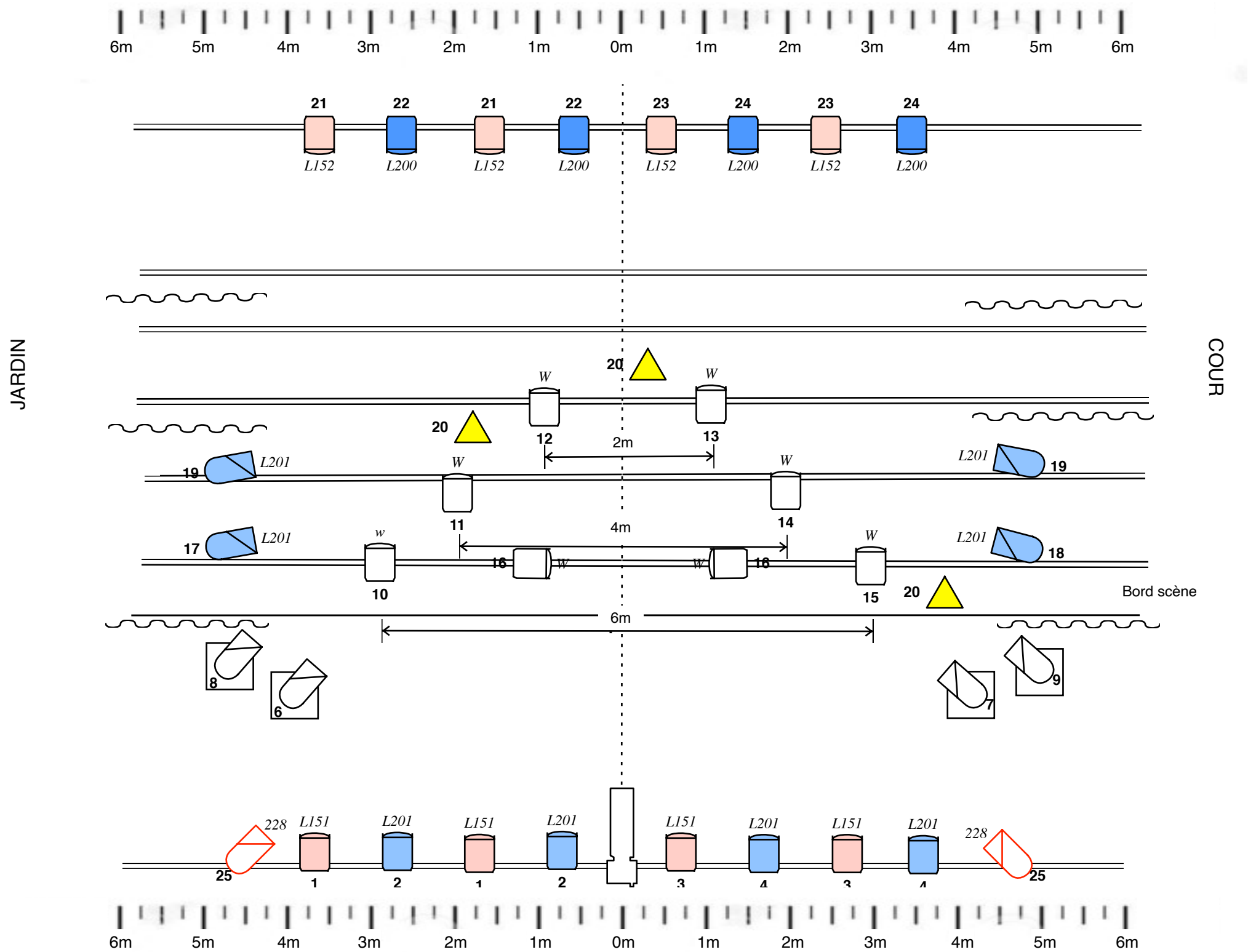
1 machine à brouillard.


- Fournis par le groupe :


3 lampadaires en bois (prévoir 3 lignes au sol) et 4 ou 5 tapis.

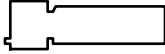

PLAN DE FEUX : page suivantes


DSLZ CHANTE VIAN


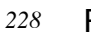


-  lampadaire (fournis)

 PC 1KW lentille claire

 Découpe 613 SX ou 713 SX en fonction de la distance
-  Pars 64 CP62 Platines

 Par 64 CP62

 25  228 Par 64 CP61

CONTACTS

REGIE

- **Tour Manager** : Guillaume TOURRES
tour.s.guillaume@gmail.com - 06 88 07 18 94

TECHNIQUE

- **Son FOH** : CHORIZO
chorizopaijes@gmail.com - 06 60 98 53 13

- **Son Monitors** : Christophe GERARD
khrys_tof@yahoo.fr - 06 82 57 96 24

- **Lumière** : Nikola CARTON
nikola.carton@gmail.com - 06 77 96 49 89

MANAGEMENT / DIFFUSION / ADMINISTRATION

Eric GHENASSIA
eric@ghenassia.org - 06 12 59 33 10